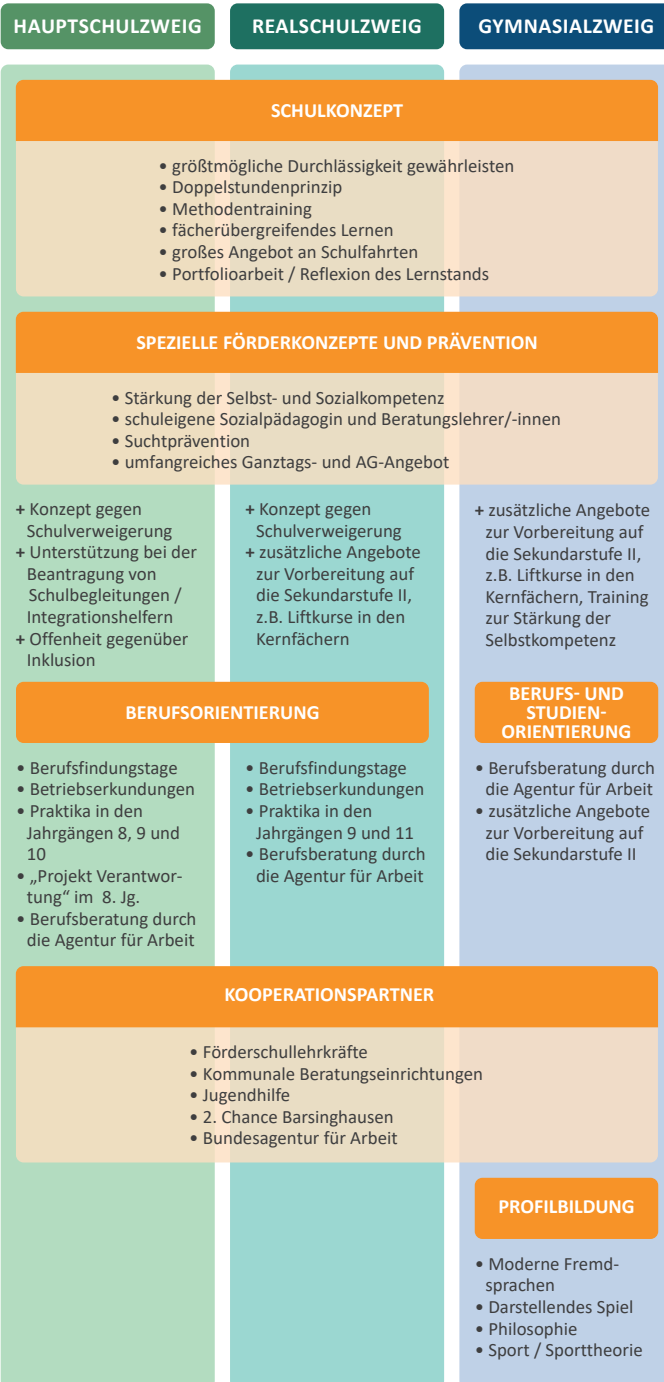


● DIE ARBEITSSCHWERPUNKTE DER SCHULZWEIGE



● ALLGEMEINES

Die Sophie Scholl Gesamtschule ist eine Kooperative Gesamtschule (KGS), die die drei Schulformen Hauptschule (Jg. 5-9/10), Realschule (Jg. 5-10) und Gymnasium (Jg. 5-13) unter einem Dach vereinigt.

Die Sophie Scholl Gesamtschule

- bietet alle erreichbaren Schulabschlüsse des Sekundarbereiches I und II bis zum Abitur (s. Schaubild Schulstruktur).
- hat neben Englisch auch Französisch und Spanisch im Fremdsprachenangebot.
- ist derzeit eine Ganztagschule mit einem offenen Ganztagsangebot und einer Schulsozialpädagogin.
- führte zum Schuljahr 2020/21 aufsteigend für die Jahrgänge 5-6 die Integrative Eingangsstufe (IES) ein.

● DIE SCHULSTRUKTUR



25 Jahre

Sophie-Scholl-Gesamtschule:
eine
KOOPERATIVE GESAMTSCHULE
im Calenberger Land

Schule ohne Rassismus

Schule mit Courage



Mitglied im Netzwerk der

[unesco-projekt-schulen](http://www.unesco-projekt-schulen.de)

Sophie Scholl Gesamtschule
Bürgermeister-Klages-Platz 16
30974 Wennigsen
Tel.: 05103 – 9288-0
Fax: 05103 - 9288-44
kgs.wennigsen@htp-tel.de
www.kgs-wennigsen.de



Informieren Sie sich auf unserer Homepage tagesaktuell über coronabedingte Änderungen.



BILDUNG FÜR ALLE IN VIELFALT UND VERANTWORTUNG



SOPHIE-SCHOLL-GESAMTSCHULE
KOOPERATIVE GESAMTSCHULE WENNIGSEN

● **UNSER CREDO:
SCHÜLER – ELTERN – LEHRKRÄFTE:
DREI WEGE – EIN ZIEL**

Für das Gelingen von Erziehung ist die Kooperation von Eltern, Lehrkräften und Schülerinnen und Schüler unerlässlich.

Diese Selbstverständlichkeit ist bei uns auch institutionell festgelegt:

- durch die enge Zusammenarbeit in Konferenzen, Arbeitsgruppen und Schulvorstand, regelmäßigen Austausch von Eltern, Schülerinnen und Schülern sowie Lehrkräften mit der Schulleitung
- durch Eltern- und Schülersprechtag über das vorgeschriebene Maß hinaus

Informieren Sie sich über unsere Arbeit:

Tag der offenen Tür 2021

vom 29.03. - 11.04.2021 als Homepage-Auftritt und als Outdoor-Aktion auf dem Schulgelände

Online-Informationsveranstaltung als Videokonferenz im März (konkrete Terminbekanntmachungen erfolgen)

Telefonische Beratung durch Schulzweigleitungen nach Absprache über das Sekretariat

Anmeldungsunterlagen stehen auf der Homepage zum Download bereit, Einwurf über Briefkasten am Haupteingang der Schule jederzeit möglich!

● **CORONABEDINGTE LERNRÜCKSTÄNDE**

Die vergangenen Monate in Schule unter Coronabedingungen waren für alle Beteiligten schwierig. Sie als Eltern sind zurecht besorgt um mögliche entstandene Lernrückstände und daraus resultierende Auswirkungen auf die Lernbiografie Ihrer Kinder. Diese Sorge nehmen wir ernst!

Daher stellen wir Ihren Kindern im Schuljahr 2020/21 ein nachhaltiges Förder- und Forderkonzept in den Hauptfächern bereit. Wir begeben uns in einen engen Austausch mit den Grundschulen um die besonderen Bedürfnisse Ihrer Kinder zu ermitteln. Wir werden das kommende Schuljahr nutzen, um mögliche Lücken in den Hauptfächern zu schließen und Ihre Kinder auf Ihrem Bildungsweg intensiv begleiten.

● **INTEGRATIVE EINGANGSSTUFE 5-6 (IES) /
VERLÄNGERTE GRUNDSCHULZEIT**

Notwendigkeit für Veränderungen – warum die IES?

Internationale Schulleistungsstudien zeigen, dass ein Bildungssystem durch längeres gemeinsames Lernen gerechter und leistungstärker gestaltet werden kann.

An der Sophie Scholl Gesamtschule räumen wir deshalb Ihren Kindern zwei Jahre mehr Entwicklungszeit nach der 4. Klasse ein.

● **WIE WIRD DIE IES ORGANISIERT?**

An unserer Schule werden die Kinder in der 5. und 6. Klasse in schulzweigübergreifenden Klassen unterrichtet. Dazu melden Sie Ihre Kinder - wie bisher auch - für einen Schulzweig an. Neu ist, dass Schülerinnen und Schüler des Haupt-, Realschul- und des Gymnasialzweiges und Kinder mit Unterstützungsbedarf gemeinsam in einer Klasse unterrichtet und dort auf unterschiedlichen Niveaus gefordert und gefördert werden. Davon unberührt erhalten sie aber weiterhin entsprechende Schulzweigzeugnisse mit Ziffernnoten und schriftliche Rückmeldungen über ihre Lernentwicklung.

● **WAS SIND DIE VORTEILE DER IES?**

Durch diese Organisationsform ist im Laufe der zwei Jahre ein Schulzweigwechsel möglich, ohne dass Kinder die Klasse wechseln und den vertrauten Sozialverband verlassen müssen. Auch ermöglicht dieses System, dass Kinder mit Teilbegabungen in einzelnen Fächern Aufgaben höherer Niveaustufen bearbeiten können. Für Kinder ist dabei wichtig, dass die eigene Klasse mit dem festen Klassenlehrerteam den stabilen Sozialverband bildet und Kursunterricht in den ersten Jahren noch so wenig wie möglich stattfindet.

● **UND NACH DER 6. KLASSE –
WIE GEHT ES WEITER?**

Laufe der Eingangsstufe soll sich in einem gemeinsamen Prozess zwischen Lehrkräften, Eltern und Kindern herausstellen, welcher Schulzweig der angemessene ist.

Kinder des Gymnasialzweiges werden ab dem Jahrgang 7 in Gymnasialklassen unterrichtet.

Entsprechend werden Kinder, bei denen sich der Realschul- oder Hauptschulzweig als die angemessene Schulform herausgestellt hat, ihren weiteren Schulweg in gesonderten Realschul- und Hauptschulklassen beschreiten.

Vorrangiges Ziel ist es, diese Schülerinnen und Schüler in den Jahrgängen 7-9 bzw. bis 10 gezielt auf einen bestmöglichen Schulabschluss vorzubereiten und ihnen durch zahlreiche praxisorientierte Phasen Hilfen bei der beruflichen Orientierung an die Hand zu geben.

Kinder mit Förderbedarf werden in den Klassen unterrichtet, die für den notwendigen Förderbedarf und die Leistungsfähigkeit der Kinder den besten Rahmen darstellen.

Dennoch sind ab Klasse 7 Schulzweigwechsel in Einzelfällen problemlos möglich.

● **GYMNASIALE OBERSTUFE AN DER SOPHIE
SCHOLL GESAMTSCHULE**

- Moderner Oberstufentrakt
- Erwerb der Studienfähigkeit

Seit 2013 hat die Sophie-Scholl-Gesamtschule (KGS Wennigsen) eine gymnasiale Oberstufe mit 12 neuen Oberstufenräumen, welche eine optimale Lern- und Lehrumgebung bieten. Diese Räume verfügen über eine digitale Ausstattung (z.B. Smartboard, Beamer und PC) und ermöglichen so einen modernen, mediengestützten Unterricht.

Die gymnasiale Oberstufe gliedert sich in eine **einjährige** Einführungsphase und eine **zweijährige** Qualifikationsphase.

In der Einführungsphase findet der Unterricht überwiegend im Klassenverband statt. Es können jedoch schon erste Schwerpunkte gesetzt werden:



In der Einführungsphase werden in den einzelnen Fächern die Grundlagen für die Qualifikationsphase gelegt. Die KGS Wennigsen begleitet ihre Schülerinnen und Schüler auf dem Weg in die Qualifikationsphase zudem mit freiwilligen Liftkursen in den Kernfächern wie Deutsch oder Mathematik oder auch speziellen Präventionstrainings im Zusammenhang mit Stressbewältigung und Selbstorganisation.

● **WAS GIBT ES NOCH AN DER SOPHIE
SCHOLL GESAMTSCHULE?**

Berufsorientierung durch:

- Unterricht in Arbeit/Wirtschaft/Technik
- Betriebspraktika von Jahrgang 8 bis Jahrgang 11
- bei Bedarf: Praxistage in Klasse 9 H
- intensives Bewerbungstraining in Zusammenarbeit mit einem Unternehmen
- qualifizierte Berufsberatung direkt in der Schule

● **INTERNATIONALE BEGEGNUNGEN**

Wir legen Wert auf die Pflege internationaler Kontakte durch Schüleraustausche, Studienfahrten und bilaterale Projekte:

- Mitarbeit im Netzwerk der niedersächsischen UNESCO
- Schüleraustausche mit Polen und Indien
- Jahrgang 8: Studienfahrt nach England
- Oberstufe: Seminarfach-Studienfahrten

● **SCHULLEBEN**

- freie AGs, wie z.B. UNESCO-AG, Schulband, Fußball, Klettern, Theater, Fremdsprachen, Ski-Lehrgang u.v.m.
- Themenübergreifende, fächerverbindende Unterrichtsvorhaben von Jg. 5 - Jg. 10
- Ausbildung von Konfliktschlichtern, Busbegleitern, Schulsanitätern
- eine Vielzahl an schulischen Veranstaltungen mit Konzerten, Theateraufführungen, Lesungen, Vorträgen, Einschulungs-/Abschlussfeiern
- „Kultur-Cocktail“ und „Tag der offenen Tür“